

MA

NOVEDADES ARQUEOLÓGICAS  
DE LA REGIÓN DE MURCIA

15-MARZO // 18-NOVIEMBRE 2012 SALA DE EXPOSICIONES TEMPORALES

**MUSEO ARQUEOLÓGICO DE MURCIA**

# NA

La ciencia no se detiene, y la Arqueología tampoco. Las investigaciones arqueológicas efectuadas en la región de Murcia en los últimos años, han supuesto importantes avances en el conocimiento de sus épocas más antiguas, como quedó de manifiesto en los exitosos “Encuentros de Arqueología y Paleontología de la Región de Murcia”, celebrados en el Museo Arqueológico de Murcia el pasado mes de noviembre, con más de cincuenta comunicaciones con nuevas aportaciones al tema.

Como complemento, se ha programado para el año 2012 esta exposición, eminentemente divulgativa, con una selección de más de un centenar de piezas descubiertas recientemente y que se muestran al público encuadradas en cuatro grandes áreas cronológicas: prehistoria y paleoantropología, la edad del bronce, el mundo iberorromano y la arqueología medieval.

El área expositiva se complementa con cuatro audiovisuales en los que la reconstrucción de algunos de estos yacimientos servirán para una mejor comprensión del legado de nuestros antepasados, a la vez que constituyen una muestra más de la importancia de la aplicación de las nuevas tecnologías al mundo de la Arqueología.

*Luis E. de Miquel Santed*

## EN EL ORIGEN DE LA HISTORIA...

Uno de los campos en que la investigación ha proporcionado los más espectaculares avances en estos últimos años ha sido el de los estudios paleontológicos y de los primeros homínidos en la Región de Murcia.

A los ya conocidos yacimientos cuaternarios asociados a cavidades cársticas con fósiles de fauna semejantes a la de la africana actual, como es el caso de Cueva Victoria (Cartagena) y Sierra de Quibas (Abanilla), hay que sumar los recientes descubrimientos realizados en el Mioplioceno (5-6 millones de años) del Puerto de la Cadena con motivo de las obras de la autovía MU-31. El paraje ha proporcionado una extraordinaria abundancia y diversidad de restos de grandes vertebrados que se encuentran actualmente en estudio por un equipo de especialistas coordinados por Miguel Ángel Mancheño, de la Universidad de Murcia. Sin duda, otro de los hallazgos más significativos son las icnitas o huellas de dinosaurio atribuidas al Cretácico Superior (65 millones de años) que han sido localizadas en los términos de Jumilla y Yecla.

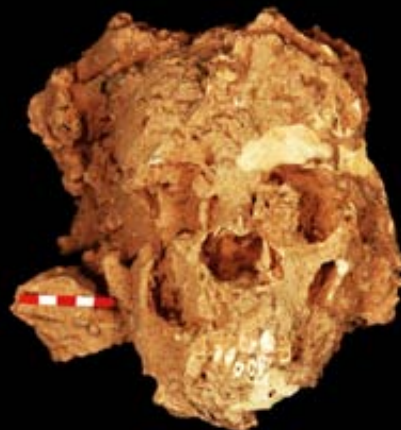
Ya en el campo de la paleoantropología hay que destacar los más de 20 años de investigación del profesor Michael J. Walker sobre dos asentamientos neandertales: la Sima de las Palomas del Cabezo Gordo (Torre Pacheco), con restos de individuos en posición anatómica correspondientes a un periodo de tiempo comprendido entre 60.000 y 40.000 años, durante el último periodo glacial, y Cueva Negra del Río Quípar (Caravaca), con huesos y dientes humanos datados en medio millón de años o más

(Pleistoceno Inferior-Medio) asociados a un singular conjunto de industria lítica.

Otros yacimientos prehistóricos de indudable relieve por los hallazgos realizados en estos últimos años son Cueva Antón y Rambla Perea en Mula, a cargo del equipo comandado por el profesor Joao Zilhao.

Un caso especial, de indudable interés, son los descubrimientos aportados por la intervención arqueológica efectuada en los Abrigos del Pozo de Calasparra, donde a la prolongada ocupación del lugar se une la asociación de sus niveles neolíticos con restos de colorantes que se pueden relacionar con las representaciones pictóricas que adornan sus paredes, ya conocidas desde hace años.

Finalmente, en lo referido a los estudios sobre arte rupestre, debemos destacar el descubrimiento de la nueva estación del Abrigo Riquelme (Jumilla), y los re-estudios, con nuevas metodologías fotogramétricas, de las estaciones de El Milano (Mula) y Los Cuchillos (Cieza).



### CRÁNEO DE NIÑO NEANDERTAL

*Cráneo fósil en vía de limpieza*  
Sima de las Palomas, Cabezo Gordo, Torre Pacheco (Murcia)  
55.000 / 42.000 B.P.



### NÚCLEO DE SILEX

*Industria lítica tallada laminar*  
Abrigos del Pozo, Calasparra (Murcia)  
Neolítico Antiguo avanzado, 6260+-120/5980+-50/5820+-50 B.P.



### HOJA DE PUÑAL

*Sílex tallado*  
Calle Juan II – Leonés, Lorca (Murcia)  
Calcolítico



### ALABARDA DE SÍLEX

Tableta de sílex tallada  
Enterramiento calcolítico de Camino del Molino, Caravaca de la Cruz (Murcia)  
4170 ± 40 B.P.

SALA 2

## LA PRIMERA CIVILIZACIÓN URBANA

Otro de los periodos que ha aportado mayores novedades en el marco de las investigaciones desarrolladas en estos últimos años en nuestra región es el correspondiente a la Edad de Bronce, en el segundo milenio antes de nuestra Era.

Entre ellos destaca sobremanera el proyecto que viene desarrollando la Universidad Autónoma de Barcelona, en el poblado argárico clásico de La Bastida de Totana, que pretende no solamente el re-estudio de las intervenciones arqueológicas antiguas y la ampliación del área de estudio, sino también la puesta en valor del yacimiento con la creación de un Centro de Interpretación y Estudio "in situ".

Las excavaciones en extensión en el poblado de Molinos de Papel (Caravaca) han proporcionado, amén de un gran número de estructuras, el más completo ajuar de objetos trabajados en marfil, de grandes dimensiones, de la prehistoria peninsular.

Los trabajos científicos en el solar de la antigua iglesia en la plaza de San Cayetano, de la localidad de Monteagudo (Murcia), han documentado una serie de cabañas de época argárica completas, con un rico ajuar tanto doméstico como funerario, que se integrarán musealizadas en el proyecto de un Centro de Acogida a los Visitantes en dicho cerro, de gran interés arqueológico.

En los Abrigos del Pozo (Calasparra), además de los niveles neolíticos, descritos

en la sala anterior, se documentó un nivel de época argárica, que incluía un depósito de pequeños vasitos carenados votivos, que remiten a una reutilización del espacio con un carácter ritual, en ese momento.

Finalmente, debemos destacar el gran hallazgo del depósito funerario del yacimiento del Camino del Molino (Caravaca), una cueva-sima, donde se amontonaron cerca de 500 individuos entre los períodos calcolítico y argárico, en lo que supone el mayor enterramiento colectivo de la Península Ibérica conocido hasta el momento.



### CONJUNTO DE MARFILES

Molinos de Papel, Caravaca de la Cruz (Murcia)  
Entre 2040-1880 a.C.



### TUMBA BA48

Totana (Murcia)  
Entre 2200-1550 a.C.

LA BASTIDA, vista general del yacimiento, Totana (Murcia)



## DE LOS PRÍNCIPES IBÉRICOS A LA SOMBRA DEL IMPERIO ROMANO

La investigación del mundo protohistórico y las colonizaciones no ha dejado de proporcionar algunos interesantes descubrimientos en los últimos años.

La continuidad de las excavaciones en el yacimiento ibérico de Coimbra del Barranco Ancho (Jumilla) está permitiendo delimitar definitivamente la necrópolis del poblado y sigue aportando ajuares de gran riqueza e importancia para el conocimiento histórico del mismo. Asimismo, se sigue consolidando el papel central en la Vega de Murcia del asentamiento ibérico de Monteagudo, a partir de una serie de hallazgos puntuales en diferentes solares de la población actual.

Las últimas excavaciones en la necrópolis del Cabezo del Tío Pío (Archena), un yacimiento de referencia para la etapa ibérica de nuestra región, donde, tras un vacío de intervenciones, una reciente excavación ha propiciado el hallazgo de unos espectaculares ajuares cerámicos ibéricos.

Sin embargo, si hemos de destacar una novedad en la arqueología terrestre de este momento, deberíamos decantarnos por los descubrimientos, en una serie de solares del actual casco urbano de Lorca, de una rica necrópolis de época ibérica y un posible santuario de tipo orientalizante en un solar de las calles Alamo y Nuñez de Arce.

Finalmente, hemos de reseñar las recientes investigaciones subacuáticas en el pecio del Bajo de la Campana (La Manga), con un espectacular lote de materiales de lujo: colmillos de elefante, timateria, aras, cargamentos cerámicos, lingotes metálicos, todo ello en proceso de recuperación en los laboratorios del centro del ARQUA en Cartagena.



**PEDESTAL**  
*Piedra (dolomía)*  
Pecio del Bajo de la Campana 1,  
San Javier (Murcia)  
Finales siglo VII a.C



**PENDIENTE**  
*Oro*  
Santuario íbero-romano de Cerro de la  
Ermita de la Encarnación  
Caravaca de la Cruz (Murcia)  
Siglos IV-II a.C.



**KÍLIX ÁTICO DE FIGURAS ROJAS**  
*Cerámica*  
Coimbra del Barranco Ancho, Jumilla  
(Murcia)  
Aprox. 400 a. C.



**OINOCHOE IBÉRICO PINTADO**  
*Cerámica pintada*  
Necrópolis del Cabezo del Tío Pío,  
Archena (Murcia)  
Siglos II-I a.C



**FALCATA IBÉRICA**  
*Metal, fragua*  
Monteagudo (Murcia)  
Ibérico Pleno

Sin embargo, como es habitual, el periodo que proporciona los descubrimientos más monumentales en nuestra región es la época romana, y estos últimos años no han sido una excepción.

Cartagena sigue siendo, por razones obvias, el yacimiento más destacado, con las excavaciones en extensión en la ladera meridional del cerro urbano del Molinete, donde se ha recuperado y puesto en valor una manzana casi completa de la ciudad, que incluye unas termas, documentadas parcialmente ya en 1983, y un gran edificio público o "banquet house", donde destacan no solamente los elementos muebles rescatados sino su propia arquitectura (columnas, escaleras, pinturas parietales) y el grado de conservación de sus estructuras (hasta seis metros de altura).

Todavía más recientemente, los trabajos de reforma urbanística y apertura del tan demandado "Parque Arqueológico" en la parte alta del cerro, están permitiendo estudiar en extensión conjuntos arqueológicos pocos conocidos hasta ahora en la historia de la ciudad, como sus murallas púnico-republicanas o el gran templo en terrazas que presidía esa colina.

Asimismo, en la ciudad portuaria, centro neurálgico del Sureste en ese periodo, se han continuado, con grandes hallazgos, los trabajos en el sector S-SW del monumento del Anfiteatro y en solares del centro urbano, como los que han permitido localizar, muy recientemente, restos de las Termas del Foro de Carthago Nova, en un solar de la calle Arco de la Caridad.

No menos significativos son los descubrimientos en otra de las urbes romanas de nuestra región, Bagastrí (Cehegín), donde los esfuerzos de las campañas de los últimos años se han centrado en las puertas de la ciudad y en el extremo opuesto de la

colina, permitiendo reformular todo el trazado defensivo del acceso a la ciudad, no solo de época tardorromana, sino descubrir una fase monumental muy importante de época romana clásica e incluso sus precedentes indígenas ibéricos.

Otras investigaciones que han aportado destacadas novedades en la arqueología clásica han tenido lugar en la villa de Los Cipreses (Jumilla), donde aparte de la apertura de nuevas áreas y puesta en valor del conjunto, se descubrió un interesante tesorillo de unas 52 monedas, la villa del Paturro (Portman, La Unión), donde se ha excavado un sector de la terraza superior y una gran escalinata monumental de comunicación entre ambos sectores, y nuevas excavaciones en solares urbanos de Aguilas, que siempre aportan ricos depósitos materiales de época romana.

En otros casos, se trata de la puesta en valor turístico-cultural y recuperación de yacimientos clásicos, un poco olvidados, como las villae de Los Cantos (Bullas) y Villaricos (Mula), o la renovación de los estudios en el campo de la arqueología balnearia romana, con grandes descubrimientos de la arquitectura de los Baños de Fortuna y Archena.

Finalmente, aparte de las excavaciones en instalaciones mineras romanas como el Cabezo del Pino (Sierra de Cartagena-La Unión), destacaremos, por su singularidad al abordar campos muy poco conocidos en la arqueología clásica regional, los proyectos arqueológicos en instalaciones militares de la zona de Caravaca-Archivel, de época tardorepublicana, y en una serie de instalaciones, de importante entidad arquitectónica, en el limes fronterizo visigodo-bizantino en la zona del Parque Regional del Valle en Murcia (Castillo de los Garres, Los Teatinos, etc).



**ESTELA FUNERARIA**  
Mármol blanquecino-grisáceo, quizá de las canteras del Cabezo Gordo  
Cerro del Molinete, Cartagena (Murcia)  
Primera mitad del siglo I d.C.



**SARCÓFAGO DE ADÁN**  
Bajo relieve de mármol de Carrara  
Begastrí, Cehegín (Murcia)  
Primer cuarto del siglo IV d.C.



**FIGURA VOTIVA (EXVOTO)**  
Terracota figurada y realizada mediante la técnica a molde y retoque  
Huerto del Paturro, Portmán (Cartagena)  
Siglo II d.C.



**FRAGMENTO DE PLACA EPIGRÁFICA**  
Mármol blanco con epígrafe en letra capital cuadrada  
Arco de la Caridad nº 8-12 (Termas del Foro), Cartagena (Murcia)  
Siglo II d.C.



**TESORILLO DE MONEDAS ROMANAS**  
Bronce  
Villae Romana de "Los Cipreses", Jumilla (Murcia)  
Entre 318-348 d. C.

## SHARQ AL-ANDALUS. EL LEVANTE ANDALUSI

La arqueología de época medieval no solo no se ha ralentizado en estos últimos años sino que ha venido a incorporar algunos de los descubrimientos más espectaculares del panorama regional.

El hallazgo de todo un barrio islámico del siglo XIII (el arrabal de la Arrixaca), en Murcia, con más de 100 viviendas individualizadas y algunos edificios públicos, en el solar de los "jardines de San Esteban" ha sido sin duda el más mediático, y se encuentra actualmente en curso su resolución y puesta en valor mediante un concurso de ideas.

Al mismo tiempo, la continuidad de las intervenciones arqueológicas en solares de centro urbano de la ciudad, han aportado nuevos indicios para la documentación del recinto murado de Mursiya (c/ Cánovas del Castillo, Nicolás Ortega Pagán y Cigarral, entre otras) y de nuevas viviendas ricamente ornamentadas (c/ Jabonerías).

En el entorno de la ciudad de Murcia destacaremos, junto con las excavaciones en el gran conjunto de la Senda de Granada, los descubrimientos de baños y estructuras bajomedievales en el antiguo convento de Santa Catalina del Monte.

Fuera de Murcia hemos de reseñar, por su importancia y amplitud, las intervenciones en Alhama de Murcia, con la excavación del yacimiento del Cerro de las Pa-

leras, que se remonta al periodo emiral, así como la restauración y puesta en valor de su castillo, obras todavía en curso.

Otros centros donde se vienen realizando estos últimos años labores de consolidación y puesta en valor de estructuras conocidas en décadas anteriores se localizan en Siyasa (Cieza) y Yakka (Yecla), con importantes novedades materiales, como la gran ocultación-tesorillo en esta última población islámica, y el hamman de Los Torrejones.

En el campo de Lorca se está desarrollando actualmente un interesante proyecto de investigación arqueológica en el Castillo de Tirieza, en el marco global de un estudio de la ocupación territorial de este espacio fronterizo, dirigido por el profesor de la Universidad de Murcia Jorge A. Eiroa.

Para el final, hemos dejado la ciudad de Lorca, donde el desgraciado terremoto de 2011 ha trastocado momentáneamente los planes de investigación en el cerro del Castillo, y desviado las investigaciones en el mismo, que incluían los espectaculares descubrimientos de la judería y el trazado de las murallas, hacia labores asociadas a la restauración de la Torre del Espolón y de los tramos murarios más afectados por el sismo.



### DADO DE JUEGO

Hueso  
Cerro del Castillo, Alhama de Murcia (Murcia)  
Siglos XIV-XV



### MOLDE DE ORFEBRERÍA

Pizarra grabada  
C/ Santo Domingo con Callejón de los Cambrones, Lorca (Murcia)  
Siglo XIII



### MONEDA ANDALUSÍ

Oro (1/10 de dinar)  
Yacimiento de El Castillo, antiguo Hisn Siyâsa, Cieza (Murcia)  
Siglos XII-XIII



### ENLUCIDO MURAL, DECORADO CON MOTIVO DE ESTRELLA DE SEIS PUNTAS

Enlucido de yeso, pintado de color rojo y con líneas de encaje incisas  
C/ Jabonerías, nº 18, (Murcia)  
Entre finales siglo X y principios del siglo XI

#### ORGANIZA

Comunidad Autónoma de la Región de Murcia.

Consejería de Cultura y Turismo  
Dirección General de Bienes Culturales  
Museo Arqueológico de Murcia

#### COMISARIO

Luis Enrique de Miquel Santed

#### COORDINACIÓN

Maravillas Pérez Moya  
María Isabel Serna Pérez

#### FICHAS CARTELAS

Alicia Fernández Díaz  
Ana Pujante Martínez  
Andrés Martínez Rodríguez  
Consuelo Martínez Sánchez  
Cristina Rihuete  
Emiliano Hernández Carrión  
Francisco Brotons Yagüe  
Francisco Peñalver Aroca  
Francisco Ramos Martínez  
Joao Zilhao  
Joaquín Lomba Maurandi  
Joaquín Salmerón Juan  
Jorge Alejandro Eiroa Rodríguez  
José Baños Serrano  
José Miguel Noguera Celdrán  
Juan Antonio Marín de Espinosa Sánchez  
Juan de Dios Hernández García  
Juan Pinedo Reyes  
Juana Ponce García  
Lorenzo Suárez Escribano  
Mario García Ruiz  
Michael J. Walker  
Rafael Micó  
Robert Risch  
Silvia Yus Cecilia  
Vicente Lull Santiago

#### RESTAURACIÓN

Manuel Mateo Cuenca

#### AUDIOVISUALES

Fundación Integra

#### IMAGEN

La-Causa.es

#### CARPINTERIA Y PINTURA

Ferrosfer

#### TRANSPORTE

Expomed

#### AGRADECIMIENTOS

Centro de Estudios Argáricos “La Bastida” de Totana  
Fundación Integra  
Museo Arqueológico “La Encomienda” de Calasparra  
Museo Arqueológico Los Baños de Alhama de Murcia  
Museo Arqueológico Municipal “Enrique Escudero de Castro” de Cartagena  
Museo Arqueológico Municipal de Cehegín  
Museo Arqueológico Municipal de la Soledad de Caravaca de la Cruz  
Museo Arqueológico Municipal de Lorca  
Museo Arqueológico Municipal y Centro de Interpretación del Mar de Águilas  
Museo Local de Archena  
Museo Municipal “Jerónimo Molina” de Jumilla  
Museo Nacional de Arqueología Subacuática (ARQUA) de Cartagena  
Museo Siyâsa de Cieza  
Servicio de Patrimonio Histórico

© de los textos: los autores

© de las fotografías: los autores

© de la presente edición: Comunidad Autónoma de la Región de Murcia.  
Consejería de Cultura y Turismo  
Dirección General de Bienes Culturales





# MA



## Horario:

Martes a viernes de 10 a 14h y de 17 a 20h

Sábados de 11 a 14h y de 17 a 20h

Domingos y festivos de 11 a 14h

Tardes de julio y agosto cerrado

Más información en:

[www.regmurcia.com/novedadesarqueologicas](http://www.regmurcia.com/novedadesarqueologicas)