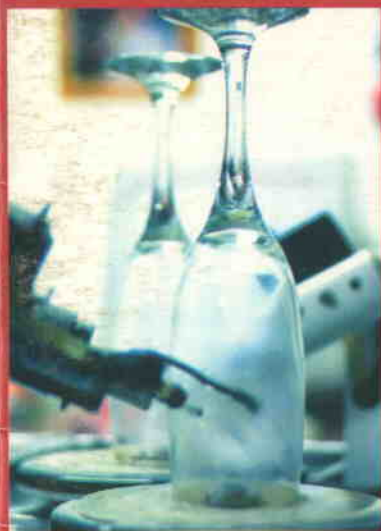


El artista checo Jiri
Harcuba visita la
Región de Murcia

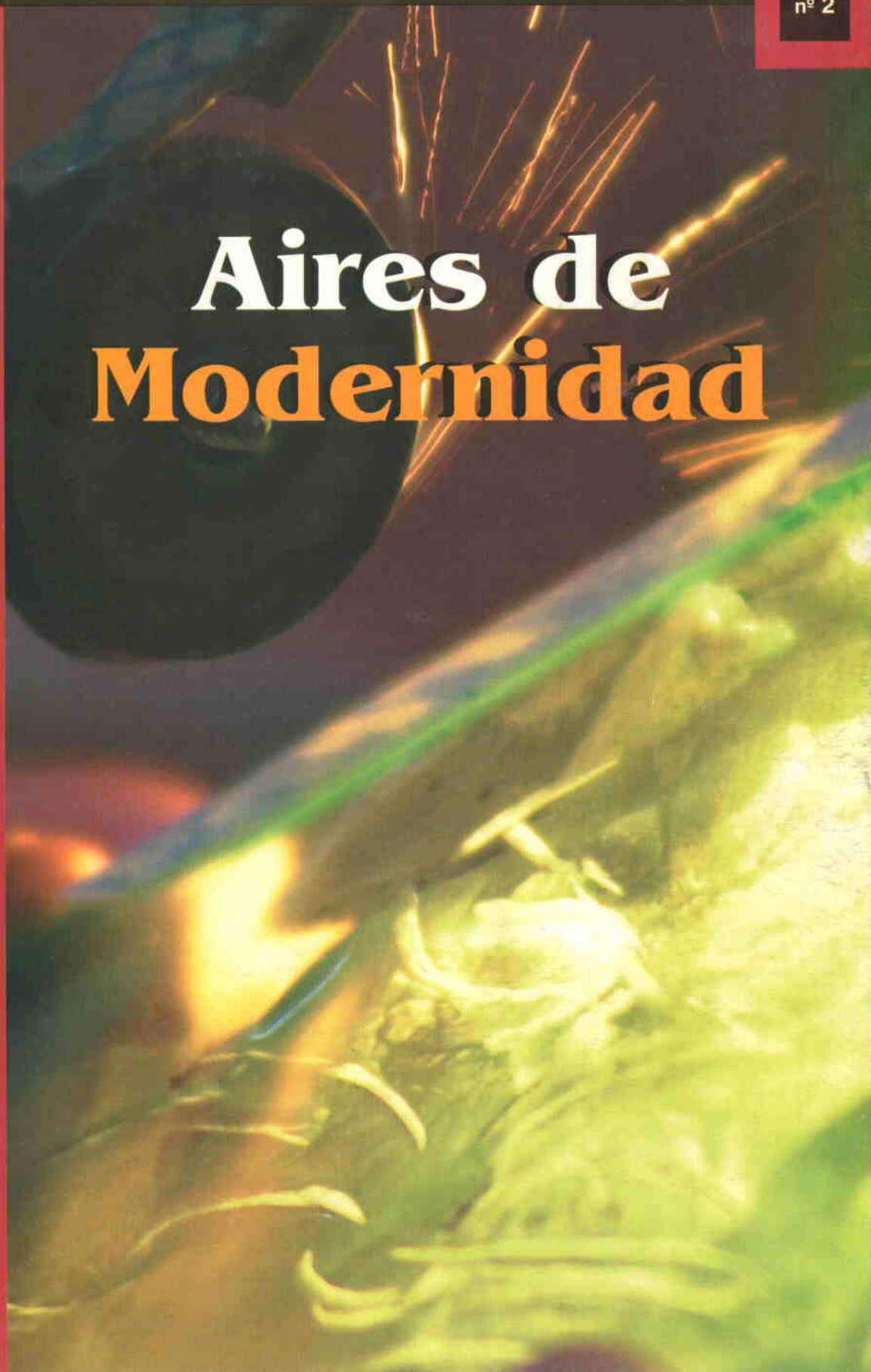


Localizan más de 20
canteras aptas para
el trabajo artesano
en la Región



Varios países europeos
se interesan por la
Etiqueta de Calidad
para los belenes

Aires de Modernidad





**PUBLICACIÓN DEL CENTRO
TECNOLÓGICO DE LA ARTESANÍA
REGIÓN DE MURCIA**

Nº 2 - Enero 2003

Dirección:

María José Díaz

Coordinación y redacción:

Toñi Mateos Mula

Victoria Fernández Ilundain

Fotografías:

Taller Visual, M^a Carmen Valverde
y archivo CTA

**Avenida Rambla de la Santa, 31
30850 Totana - Murcia**

Tel.: 968 427 105 - 968 427 137

Fax: 968 427 173

E-mail: ctartesania@ctartesania.es

www.ctartesania.es

Subvencionado por:



Región de Murcia
Consejería de Tecnologías
Industria y Comercio

Dirección General de
Comercio y Artesanía



Editorial



Tres años de servicio

El Centro Tecnológico de la Artesanía celebra su tercer año de existencia con la satisfacción de haber contribuido a que muchos empresarios hagan realidad unos proyectos que parecían irrealizables. Desde sus inicios ha puesto a disposición de los artesanos los equipos técnicos y humanos necesarios para que puedan desarrollar trabajos de investigación sin los cuales su crecimiento era imposible.

El centro llegó en un momento decisivo en el que muchos se preguntaban si la continuidad de la actividad de algunos gremios sería posible. Desde sus comienzos, el CTA ha contado con las ayudas del Instituto de Fomento y de la Dirección General de Artesanía, que han permitido desarrollar un extenso programa de actividades, que incluye como más importantes la organización de cursos para la formación y la información de los artesanos y la puesta en marcha de interesantes investigaciones en barros y vidrios. Talleres que estaban estancados por falta de medios preparan hoy su despegue y luchan por un futuro menos incierto gracias a los medios que este centro ha puesto a su disposición.

Las personas que trabajan en el CTA tienen la hermosa misión de conseguir que brille de nuevo la luz de una tradición que se remonta cientos de años y que históricamente ha sido un importante factor económico y de generación de empleo en esta Región.

Después de tres años de esfuerzo nos felicitamos porque estamos ayudando a que muchas empresas artesanas ganen los difíciles mercados internacionales y sigan adelante con más proyectos, más trabajo y más ilusiones. Sabemos, no obstante, que aún queda trabajo hasta lograr que quienes todavía no miran adelante con optimismo, lo hagan, y una vez más les abrimos nuestras puertas y nos ponemos a su disposición para que, como otros han hecho antes, se valgan de nuestros servicios, que son suyos, y recuperen su antiguo esplendor.

Sumario

Pag 3 y 4.

Entrevista
Guillermo Herráiz



Pag 5.

Entrevista
Hiri Jarcuba



Pag 6 y 7.

En el laboratorio

Pag. 8 y 9.

**ETIQUETA
DE CALIDAD
PARA EL BELÉN**



Pag. 10.

Cuidando el medio
ambiente

Pag 11.

Subvenciones:
convenios Prai y
Artepyme

Pag 12.

Tejas y ladrillos
artesanos

Pag 13.

Transferencia
tecnológica: foro
entre belenistas
napolitanos y
murcianos

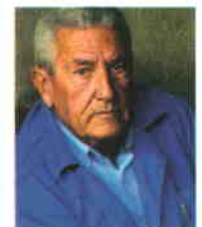
Pag 14 y 15.

Breves

Pag. 16.

Contraportada

**Vicente
Cánovas
'El Polo'**



“Preocupa la desorientación que existe sobre el término artesanía”

Guillermo Herráiz, Director General de Comercio y Artesanía

Cuáles son, a su juicio, las principales funciones que debe desarrollar el Centro Tecnológico de la Artesanía?

El Centro Tecnológico de la Artesanía fue creado con el objeto de favorecer el proceso de innovación, desarrollo tecnológico, mejora de la calidad, reciclaje y apoyo formativo de nuevas tecnologías entre las empresas del sector artesanal. El Centro debe dar una respuesta eficaz y práctica, mediante la aportación de soluciones concretas a las necesidades tecnológicas de las empresas del sector.

¿Considera que está cumpliendo los objetivos para los que fue creado?

En términos generales, sí, principalmente en lo referente a la formación en nuevas tecnologías entre las empresas del sector artesanal. No obstante, sería necesario reforzar todo lo concerniente a la investigación para la innovación y el desarrollo tecnológico de las empresas artesanas.

¿Qué tipo de relación mantiene la Dirección General con el Centro?

De absoluta colaboración. La Dirección General asiste a las reuniones de la Junta Directiva del Centro, desarrolla una política de ayudas económicas y actúa como nexo de unión ente los artesanos y el Centro.

¿Desarrollan proyectos conjuntos? ¿Hay algunos para el futuro?

Entre los proyectos que ha desarrollado el Centro con la colaboración de la Dirección General cabe destacar el diseño de la página web del Centro, la realización y difusión de un catálogo multimedia, que incorpora todas las empresas que forman parte de la Asociación del Centro Tecnológico y la realización de la revista CTA. Los nuevos proyectos dependerán de las actividades que el propio Centro emprenda y que estén en consonancia con los objetivos de la Dirección General.

¿Qué ayudas concede la Dirección General al Centro? Comente la evolución de esas ayudas desde que el CTA se puso en marcha, si es posible, año por año.

Las ayudas al Centro se canalizan a tra-



El Director General de Comercio y Artesanía, Guillermo Herráiz

vés de las subvenciones que la Consejería de Ciencia, Tecnología, Industria y Comercio tiene establecidas para el desarrollo del sector artesano, en su proyecto ‘Subvenciones a Asociaciones de Artesanos para el Desarrollo del Sector y Promoción de la Artesanía’. La Asociación Empresarial Centro Tecnológico de la Artesanía, que se encarga de la gestión del Centro, ha recibido subvenciones todos los años desde su creación, acogándose a la mencionada Orden, y las cantidades fueron en el año 1999, de 26.365,20 euros (4.386.800 pesetas); en el 2000, de 18.673,60 euros (3.107.025 pesetas); en el 2001, de 23.738,53 euros (3.949.759 pesetas), y para este año 2002, de 18.748,00 euros (2.953.019 pesetas). En los años 1999 y 2000 el total de subvención para asociaciones artesanas ascendía a 78.131,57 euros (13.000.000 pesetas), mientras que los años 2001 y 2002, el total ha sido 72.121,45 euros (12.000.000 pesetas), ya que se han incorporado otras lí-

as de ayudas, concretamente para talleres artesanos. Entre las diversas actividades a las que se han destinado estas subvenciones cabe destacar la realización de varios cursos formativos de utilización de nuevas tecnologías (Internet, WINDOWS, diseño 3D por ordenador, WORD,...)

¿A cuánto ascenderán las ayudas el próximo año? ¿A qué se destinarán?

En principio, la intención es cubrir al máximo la solicitud que realice la Asociación Centro Tecnológico de la Artesanía, atendiendo a aquellos proyectos que se ajusten a lo establecido en la Orden de subvenciones para el próximo año, y teniendo en cuenta las peticiones de otras asociaciones del sector. Las ayudas se destinarán fundamentalmente, como ha sido hasta ahora, a formación de las empresas artesanas, tanto en lo referente a nuevas tecnologías como en técnicas de sus oficios artesanos; a equipamiento del Centro; a sus proyectos de difusión (como esta revista y el catálogo multimedia que se editó el año



PREGUNTAS RÁPIDAS

Como un artesano en la máquina del tiempo

Tiempo que lleva en el cargo

Desde el 14 de julio de 1997

Objetivos que se plantó cuando accedió al cargo. ¿Se han cumplido?

Me planteé intentar solucionar los problemas del sector comercial y artesano en colaboración con los interesados, y adecuar las normas al servicio del interés general.

¿Cómo se traduce su pasión por la artesanía en su vida privada?

En casa tenemos inquietud por el arte.

Tengo varios objetos de artesanía, no sólo de la Región de Murcia.

¿Conocía de cerca los talleres artesanos antes de acceder al cargo?

Sí, por mi zona de origen y por las funciones que he ejercido en la Administración.

¿Qué oficio le llama más la atención?

Lo que me llama la atención es la imaginación, las formas y la belleza que imprimen nuestros artesanos en sus obras.

¿Qué distingue a nuestros artesanos del resto?

Su honradez a la hora de trabajar un producto artesano genuino.

¿Se ha sentido alguna vez en un torno o ha tejido en un telar?

Sí, en Mula, hace algún año y me sentí como en una máquina del tiempo, recordando a Leonardo da Vinci.

pasado), así como a actividades de promoción de la artesanía, como por ejemplo, las demostraciones en vivo de oficios artesanos que se realizan el Día del Artesano.

¿Hacia dónde considera que debe evolucionar la actividad del Centro?

Creo que el Centro debe realizar las funciones para las que fue creado, eso sí, diversificando su actividad en orden de atender a todas las empresas artesanas de la Región, no solamente al sector del barro.

El Centro es el único del país para todas las actividades artesanas y no para una sola. ¿Cree que tiene capacidad para atender las demandas de todos los ramos?

Creo que el Centro debe centrar sus

esfuerzos en atender a todas las empresas artesanas, para lo que deberá estudiar la situación y necesidades de las mismas. En principio el Centro está dotado de medios suficientes para atender a las demandas que la mayoría de las empresas pueden plantearle. La Consejería está dispuesta a colaborar en la incorporación de los equipos que se determinen necesarios en el futuro.

Ahora se ha creado la etiqueta de calidad para los belenes artesanos fabricados en la Región. ¿Qué repercusión tendrá?

La etiqueta de calidad de los belenes es un proyecto específico del Centro, surgida de las necesidades de un sector determinado. Su repercusión dependerá en gran medida de las empresas artesanas de belenes que se adhieran al proyecto y del valor añadido que realmente represente la etiqueta.

¿Puede ser el primer paso para la creación de nuevas etiquetas y la progresiva promoción de la artesanía murciana?

La Dirección General tiene como objetivo que los productos de todas las empresas artesanas de la Región puedan incorporar esta etiqueta.



¿Cuál ha sido la implicación de la Dirección General en la creación de la etiqueta?

Como miembro de la Junta Directiva del Centro, la Dirección General sigue de cerca y en colaboración cualquier proyecto de interés que el Centro acometa. No obstante, nuestro objetivo es toda la artesanía de la Región, por lo que los esfuerzos desde aquí se centrarán en la etiqueta para la denominación 'Artesanía de la Región de Murcia' para todos los productos artesanos que cumplan las condiciones establecidas para su incorporación.

¿Qué hace falta para que la artesanía sea considerada como arte auténtico?

El concepto principal es el mismo de artesanía que de arte. En ambos casos se trata de

objetos singulares realizados con el esfuerzo directo de su creador, incorporando su saber y su propia concepción del objeto. Un artesano tiene posibilidad de hacer obras únicas, con su propia expresión personal y exponerlas en una galería y comercializarlas como obras de arte, pero también es un productor, que hace obras seriadas porque comercialmente resulta más rentable. Ahora cabe hacer algunas matizaciones. Es preocupante la desorientación del público sobre el término artesanía. Es corriente encontrarse incluso en algunas ferias de artesanía verdaderos catálogos de quincalla. ¿Dónde está la identificación del término artesanía. En la idea de un trabajo excepcional que se corresponde al ejercicio de un oficio con gran conocimiento y destreza? ¿Dónde está la relación entre artesanía y producto honesto? Los artesanos de verdad, no los estereotipos, existen y están trabajando en sus talleres, pero lamentablemente no son suficientemente visibles para el gran público. La celebración del Día del Artesano puede constituirse en un importante escaparate para mostrar el auténtico valor del hacer artesano. Hay que hacer frente a las

agresiones que socavan los intereses de la artesanía, porque desvalorizan el trabajo y lo condenan. Es necesario definir claramente de que estamos hablando cuando nos referimos a la artesanía y cuando hablamos del mercado del souvenir, de los mercadillos de las manualidades y sobre todo aprender a comunicar que entendemos por artesanía y que no. Artesanía es algo más. El sector artesano se va adaptando paulatinamente a las nuevas tecnologías de la información y la comunicación y muchos artesanos han dejado de hacer solamente una producción de objetos fundamentales y están evolucionando a través de sus raíces a ser una forma de expresión estética en el arte contemporáneo.

Descubrir el arte de retratar en vidrio

El I Foro tecnológico internacional sobre tallado de vidrio en tres dimensiones contó con la presencia del checo Jiri Harcuba

El Centro Tecnológico de la Artesanía (CTA) organizó del 28 al 30 de septiembre, y de forma paralela a la Feria de la Artesanía de Lorca (Feramura), el I Foro tecnológico internacional sobre tallado de vidrio en tres dimensiones que contó con la presencia del Jiri Harcuba. Artesanos del vidrio murcianos tuvieron la oportunidad única de conocer la técnica inventada por el artista checo y de descubrir que este material, de apariencia frío, tiene un gran potencial expresivo.

Harcuba dejó atónitos a los visitantes de Feramura que presenciaron una de sus demostraciones de tallado de retratos en vidrio. "En mis creaciones



Jiri Harcuba, en un momento del Foro Internacional organizado por el Centro Tecnológico de la Artesanía

"Trato de apresar la personalidad, el destino"

quiero apresar la personalidad del retratado, su destino", comentó el checo. Para ello se fija en la primera impresión, en lo primero que retienen sus retinas cuando contempla el rostro de una persona, intentando apresar, como diría Ortega y Gasset, "sus circunstancias". Desde una emoción (alegría, tristeza...) hasta sus anhelos más recónditos, por-

que sus composiciones "deben ser un poema". Literatura y arte están intrínsecamente unidas para este vidriero que ha abierto un nuevo horizonte para este sector artesano. "Antiguamente, quizás hace más de medio siglo, el grabado era considerado artesanía, pero yo siempre he querido ir más allá porque considero que es una forma de expresión artística", puntualiza Harcuba.

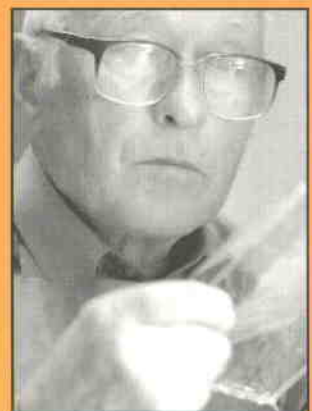
Su trayectoria profesional siempre ha estado ligada a la enseñanza. En 1958

comenzó a dar clases de grabado, y a llevar por todo el mundo su máquina, diseñada por él mismo, a la que alegóricamente denomina "árbol" que da sus frutos año tras años. En unos cursos en la Granja de San Ildefonso (Segovia) se puso en contacto con algunos vidrieros murcianos que le animaron a visitar la Región. Y parece que le ha gustado, puesto que ha prometido volver a visitarnos en el año 2004.

Una pasión heredada de su familia

El checo Jiri Harcuba es uno de los mejores grabadores de vidrio del mundo. Su genialidad ha traspasado fronteras y sus creaciones han sido reconocidas en países tan dispares como Estados Unidos, Holanda y Japón. En septiembre de 2002 vino por primera vez a la Región para mostrar un modo de trabajo único en el que se conjuga una técnica propia en el arte del grabado con la gran expresividad artística que confiere siempre a cada una de sus piezas. Harcuba nació el 6 de diciembre de 1928 en el seno

de una familia vidriera en Harrachov (República Checa). Se formó en la Escuela Estatal de creadores vidrieros de Novy Bor y en la Escuela de Artes Aplicadas de Praga. Durante esta etapa formativa comenzó su admiración por el vidrio grabado, pero sería más tarde cuando comenzara a definir su propio estilo. Años más tarde se incorporó a los profesionales de la Escuela de Artes Aplicadas de Praga como docente, etapa formativa que concluyó siendo ascendido al cargo de profesor asociado.



La materia prima llama a la puerta del artesano

El laboratorio del CTA localiza la existencia de más de 20 canteras de arcillas en la Región buenas para la artesanía a partir de un estudio realizado por Instituto Geominero de Madrid

El CTA ha concluido un importante estudio sobre la posible aplicación de más de 20 arcillas presentes en la región de Murcia en los oficios artesanos. La investigación ha tomado como base los estudios realizados por el Instituto Geominero de Madrid que analizó numerosas muestras del suelo regional con el objetivo de descubrir nuevas explotaciones de arcillas que podrían servir de materia prima para el sector de la construcción. El proyecto fue encargado por la Dirección General de Industria de la Comunidad Autónoma tras constatar la existencia de canteras en nuestra región aún sin explotar y como paso previo a la concesión de los futuros permisos de explotación.

Con la autorización de la Dirección General de Industria, el laboratorio del CTA aplicó los datos obtenidos por el Instituto Geominero al sector de la artesanía. De las 400 muestras analizadas, se ha descubierto que más de una veintena son aprovechables para la artesanía, lo que supondría para el artesano poder comprar materia prima más barata ya que no ha sido exportada de otras regiones o países.

El técnico del laboratorio, José María Baños, subraya que el CTA luchará por conseguir que los artesanos no se queden fuera cuando se concedan las licencias de explotación de las canteras descubiertas. Y es que los artesanos tienen una oportunidad de oro de abaratar los costes de producción.

Respecto a la investigación realizada, Baños explica que el primer paso consistió en caracterizar las arcillas que se usan actualmente en el sector artesano con el fin de poder estimar si sus propiedades se ajustaban a su utilización en el mercado.



En la imagen una cantera de la Región

Aparte de los aspectos meramente técnicos, hay que tener en cuenta otros que tienen que ver con la práctica. Así, las pastas cerámicas se emplean en la mayoría de oficios artesanos con una humedad de moldeo parecida (entre el 21 y el 30 %). Sin embargo en la zona ladrillera de Valentín la arcilla se utiliza cuando su humedad está en torno al 37 %,



entrañando una contracción de secado mucho mayor que el resto, lo que nos indica la mayor o menor sensibilidad del oficio con respecto a la contracción.

Así, este hecho nos puede aconsejar sobre qué composición mineralógica es mejor para unos oficios y para otros, pues en función de su comportamiento frente al secado, los minerales de arcilla pueden ordenarse, de mejor a peor, según la siguiente secuencia:

Caolinita - Illita, Clorita - Halloysita - Montmorillonita

Por otro lado, una absorción de agua demasiado baja compromete una pasta que no se adecuaría al empleo para



macetas, debido a que es la porosidad lo que permite el intercambio de gases entre la planta ubicada en la maceta y el exterior, y es esto lo que aporta la mayor ventaja de la arcilla cocida frente a otros materiales impermeables, como el plástico, además de significar una mala adaptación a los esmaltes. Una absorción de agua elevada suele ir asociada a una baja resistencia a la helada, indeseable en el caso de las macetas. Normalmente, el producto cocido suele presentar una absorción de agua entre el 12 y el 25 % a las temperaturas de cocción que se usan en los oficios artesanos murcianos.

Los métodos de ensayo que han servido para la caracterización de las muestras de arcilla han sido: difracción de rayos X, índices de plasticidad, tamizado a 63 µ, análisis químico, pérdida por calcinación, contenido en sólidos, porcentaje de desfloculante crítico, densidad aparente en seco, contenido en carbono orgánico, contenido en carbonatos, contracción lineal, absorción de agua y densidad aparente a dos temperaturas de cocción.

La pérdida por calcinación comprende la pérdida debido a la humedad presente, los compuestos volátiles y la materia orgánica. De manera sencilla, se puede decir que una pérdida por calcinación alta implica un contenido alto en carbonatos, no deseables para cocciones rápidas. En artesanía, como las cocciones suelen ser bastante lentas, se podrían aprovechar arcillas con alto contenido en carbonatos, no aprovechables en cerámica industrial de cocciones rápidas. Sin embargo, una concentración demasiado alta de carbonatos implica algunos inconvenientes, por lo que se puede decir que, en general, una pérdida por calcinación adecuada para estos oficios podría oscilar entre el 5 y el 10 %.

Por otro lado, un contenido en sólidos bajo indica que presenta una curva de floculación adecuada, con lo que se puede deducir que se trata de una arcilla muy plástica (no obstante, la presencia de una concentración considerable de sales interfiere en esta conclusión). Estas arcillas que floculan fácilmente son muy aptas para todos los procesos de colado.

Servicios que ofrece el laboratorio del CTA

Materias primas

- Absorción de agua
- Cocción en horno de 50 litros
- Contracción de secado o cocción
- Curva de Bigot
- Determinación del contenido de carbonatos por calcimetría
- Determinación química completa (Potasio, Sodio, Calcio, Magnesio, pH, C.E, Cloruros, Sulfatos, Bicarbonatos, Nitratos, Porcentaje de saturación)
- Dilatometría
- Humedad de recepción
- Identificación de componentes cristalinos por difracción de rayos X
- Límite líquido de Atterberg
- Límite plástico de Atterberg
- Pérdida de masa en cocción
- Plasticidad Pfefferkorn
- Preparación de muestra
- Sales solubles

Ladrillos

- Absorción de agua
- Aspecto y estructura
- Coloración
- Control dimensional
- Determinación de masa
- Eflorescencias
- Espesor de pared
- Expansión por humedad
- Forma
- Heladicidad
- Inclusiones calcáreas
- Resistencia a la compresión
- Succión

Macetas

- Absorción de agua

- Heladicidad
- Heladicidad con tierra

Fritas, colores y esmaltes cerámicos

- Coordenadas cromáticas de una superficie
- Determinación de la viscosidad cinemática, Copa Ford
- Determinación de la viscosidad. Viscosímetro de torsión
- Determinación del brillo de una superficie

Cocciones

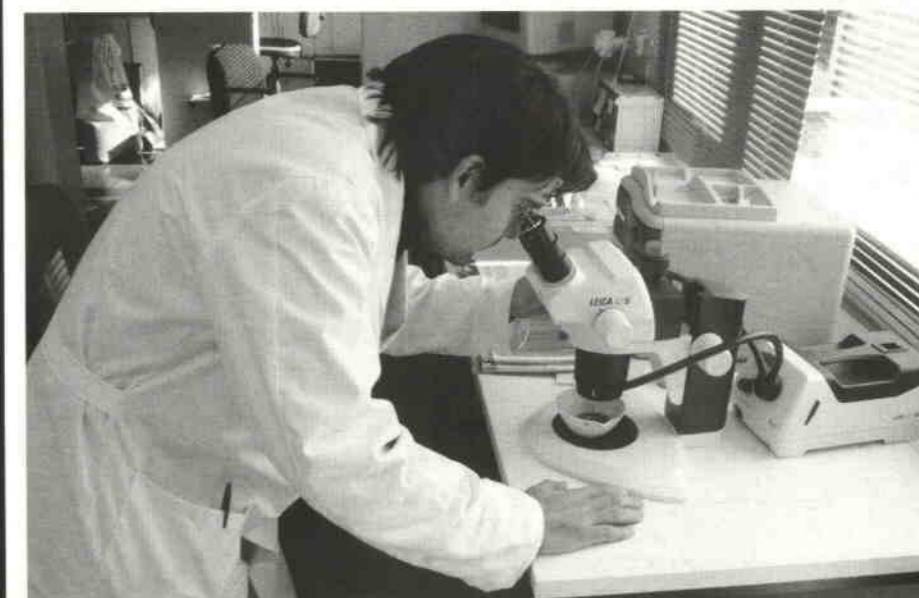
- Cocción en horno de propano 180 litros
- Cocción en horno de propano 450 litros
- Cocción en horno eléctrico 400 litros
- Cocción en horno eléctrico 50 litros

Productos cerámicos esmaltados

- Determinación de la cesión de cadmio sobre objetos de cerámica destinados a entrar en contacto con productos alimenticios
- Determinación de la cesión de plomo sobre objetos de cerámica destinados a entrar en contacto con productos alimenticios

Otros ensayos

- Determinación de la conductividad de un agua
- Determinación de O₂, SO₂, CO, NO_x en chimeneas
- Secado en secadora automática 150 litros
- Temperatura y humedad en el secadero



Una etiqueta avalará la calidad de las figuras de belén artesanas

La iniciativa, pionera en la Unión Europea, ha sido promovida por el CTA en colaboración con la Asociación Española de Normalización y Certificación para acabar con el pirateo de piezas detectado en el mercado

La etiqueta de calidad para las figuras de belén ya es una realidad. El presidente del Instituto de Fomento de la Región de Murcia, Patricio Valverde, y el presidente del Centro Tecnológico de la Artesanía (CTA), Bartolomé Bellón, firmaron el pasado mes de septiembre el convenio que permitirá la puesta en marcha de este anunciado proyecto que será una realidad en el año 2003.

La creación de una norma de calidad en el sector del belén corresponde a una iniciativa pionera dentro de la Unión Europea que ha sido promovida por el CTA, desde donde se está colaborando con la Asociación Española de Normalización y Certificación (AENOR) para establecer los parámetros a seguir por el belenista en la elaboración de una pieza.

La mayoría de las empresas existentes en la Región han mostrado su interés por participar en este proyecto, y pasar los controles de calidad necesarios con el fin de certificar su producción. El CTA ha gestionado una línea de subvenciones ante el Instituto de Fomento de Murcia para sufragar los costes de adaptación de las empresas. La Comunidad aportará a través del Info un total de 60.000 euros (diez millones de pesetas) en concepto de ayuda, de



Patricio Valverde y Bartolomé Bellón, en un momento de la firma del convenio de la etiqueta de calidad

manera que subvencionará el 85 por ciento del coste que cada empresa gaste en subvenciones.

La etiqueta de calidad garantizará al comprador que tanto el proceso como la pieza final han sido controlados de forma

rigurosa para obtener el resultado final: una pieza exclusiva creada únicamente con barro, hecha y pintada a mano, siguiendo las técnicas tradicionales.

Una medida de protección del sector

El consejero recalcó que el proyecto de implantación de una etiqueta de calidad surge después de que el CTA pusiera de manifiesto la necesidad de diferenciar los belenes artesanos de otros que utilizan métodos no tradicionales en su elaboración. Además explicó que no sólo será una garantía para el comprador, sino que también permitirá diferenciar entre productos. Así se podrá distinguir de otros belenes realizados a escala industrial con otras materias primas que no son las tradicionales, como resinas, marmolinas o escayolas.

Sin duda, el reconocimiento internacional de una etiqueta de calidad avalada por AENOR contribuirá a acabar con el pirateo del diseño de las piezas de belén detectado en el mercado. En los últimos años se



ha constatado una invasión comercial de figuras industriales en serie a precios por debajo del coste de las obras de los artesanos.

Valverde destacó que el belén es uno de los productos más representativos de la artesanía regional tanto por su tradición como por sus posibilidades de mercado y su prestigio nacional e internacional. Desde su punto de vista este sello de calidad "redundará aún más en el resultado de cada figura, y servirá para que los belenes

"El Info dará subvenciones para adaptar el trabajo del taller a los requisitos exigidos"



se hagan un hueco en el mercado del arte".

Por su parte, el presidente del CTA, Bartolomé Bellón, mostró su satisfacción y agradecimiento por la firma del acuerdo, al tiempo que aseguró que se trata de un proyecto "muy bueno, porque el belén forma parte de la artesanía típica de la región de Murcia". "Esta iniciativa dará un impulso tremendo al sector", subrayó, añadiendo que espera que con la nueva etiqueta de calidad la gente se conciencie de que cuando compra una figura de un belenista murciano está adquiriendo una auténtica obra de arte.

"Esta iniciativa servirá para que los belenes se hagan un hueco en el mercado del arte", asegura el consejero.

Pruebas de laboratorio rigurosas



El laboratorio del CTA será el encargado de realizar los ensayos sobre las muestras remitidas por los servicios de AENOR. Entre otras pruebas aplicadas, se ha analizado la absorción de agua mediante ensayos selectivos de diferenciación, al igual que su composición mineralógica, mediante el empleo de rayos X y la densidad de la figura cocida. En cuanto a la calidad de las piezas se ha determinado según los siguientes parámetros:

- Resistencia al rayado según la norma UNE 67101
- Control visual del aspecto final de la pieza
- Estabilidad cromática bajo envejecimiento acelerado
- Solubilidad de sustancias tóxicas, es decir, si puede haber cesión de plomo y/o cadmio, analizado según la norma EN-1388-1.

Estos controles de calidad permiten asegurar que las figuras están exentas de defectos, que la pintura utilizada no es tóxica, como garantía y seguridad añadida de cara a su manejo por niños, y avala la permanencia del colorido de la pintura empleada, aunque esté expuesta en zonas donde reciba luz directa o indirecta.

El belén artesano es un producto único por su valor artístico, histórico y su vinculación a nuestra cultura. El mercado está lleno de copias y modelos alejados de las virtudes del arte. Para evitar confusiones y garantizar su compra se aporta la etiqueta de calidad, que pretende defender los intereses del comprador.

El CTA y el INFO ayudan a implantar nuevas tecnologías

Los artesanos que inviertan en equipos técnicos o humanos podrán acceder a unas ayudas que alcanzan hasta el 50 por ciento del coste total de los nuevos equipos informáticos

El Centro Tecnológico de la Artesanía y el Instituto de Fomento (INFO) han firmado recientemente un convenio para impulsará la incorporación de nuevas tecnologías a las empresas del sector murciano. La firma del acuerdo permitirá a las empresas que decidan invertir en personal especializado o en nuevas tecnologías disfrutar de importantes ayudas económicas. La iniciativa se enmarca dentro del proyecto PRAI (Programa Regional de Acciones Innovadoras), y será financiado con fondos FEDER de la Comunidad Europea.

Las ayudas pueden ser solicitadas por las empresas que hayan incorporado a sus plantillas técnicos en nuevas tecnologías desde el primero de enero de este año 2002 o tengan previsto hacerlo a partir de ahora y por un periodo superior a un año, y alcanzarán hasta el 50 por ciento del coste de la contratación.

Además, el convenio facilitará a las empresas la incorporación de herramientas actuales de calidad y diseño, que serán canalizadas a través del Centro Tecnológico de la Artesanía para lo que cuenta con un presupuesto aproximado de 40.000 euros.

Otro punto del acuerdo afecta a aque-



Instantánea de la inauguración del stand del CTA en la semana de la Ciencia y la Tecnología.

El convenio facilita la incorporación de herramientas para la calidad

llas empresas que implanten sistemas productivos o de trabajo novedosos en la Región o en su sector, que pueden acceder a las ayudas por transferencia de tecnología que incluye este mismo acuerdo y que se aproximan a los 150.000 euros.

Finalmente, el Centro Tecnológico



promueve conjuntamente con el Instituto de Fomento el diseño de estrategias tecnológicas con ayudas que pueden alcanzar el 50 por ciento del coste total del proyecto.

Apuesta por el medio ambiente

La protección del medio ambiente centrará buena parte de los esfuerzos de los empresarios artesanos durante los próximos años, una vez que se ponga en



marcha el proyecto desarrollado por el Centro Tecnológico con tal fin.

El Plan de Consolidación y Competitividad de la Pyme del CTA prevé la realización de un análisis exhaustivo de la actividad artesana regional con el fin de detectar las necesidades y las medidas correctoras que permitan seguir trabajando de un modo más respetuoso con el entorno, para lo que es imprescindible la colaboración de los artesanos de los diferentes oficios.

Entre sus objetivos concretos, el proyecto destaca la creación de puntos de recogida y la posterior gestión de los residuos para minimizar el impacto; la realización de tareas de seguimiento y control de vertidos y emisiones para la

El CTA promueve el diseño de estrategias tecnológicas de las empresas

Ayudas a la instalación de Hardware y a proyectos para mejorar el diseño



El Centro Tecnológico de la Artesanía ha gestionado este año más de 36.000 euros, unos 6.000.000 de pesetas en dos líneas de subvenciones de las que se han beneficiado un total de 15 empresas artesanas.

Una de las líneas de actuación, ARTEPIME, tiene como finalidad ofrecer la posibilidad a las empresas de equiparse con el hardware necesario para realizar mejoras en la gestión, y ha favorecido a nueve empresas de la Región, que han recibido un total de 6.770,43 euros (1.126.504,76 ptas) distribuidos en 752,27 euros (125.000 ptas) por empresa.

TUTELACIÓN DEL DISEÑO

La otra línea de ayudas, Tutelación del Diseño, se ha creado para impulsar mejoras en el diseño gráfico comercial, aplicación de nuevas herramientas avanzadas de diseño, ecodiseño, diseño de identidad y corporativa entre otros. En esta subvención han participado un total de 6 empresas.

Las ayudas han alcanzado un total de 29.557,76 euros (4.917.996 ptas), lo que supone el 50 por ciento de la inversión realizada por los empresarios para el desarrollo de sus proyectos.

El plan de medio ambiente del CTA prevé la reducción del impacto ambiental

consecuente adopción medidas, y la adopción de iniciativas que permitan favorecer el uso racional de recursos y materias primas en el sector, mediante la elaboración de proyectos de minimización y optimización de recursos, que podrían realizar consultoras externas.



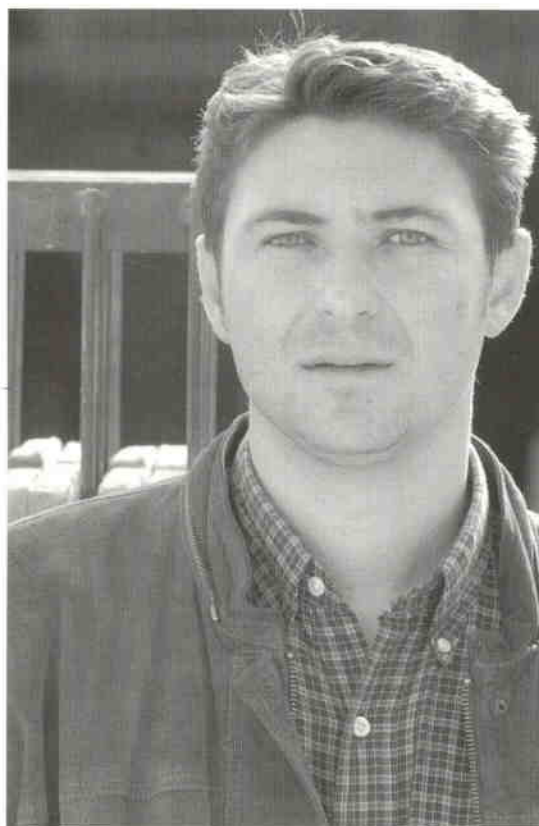
Días de esplendor en Valentín

El crecimiento continuado del sector de la construcción está favoreciendo el desarrollo de empresas artesanas dedicadas a la fabricación de pavimentos, ladrillos y tejas

Valentín es uno de los lugares de extracción de arcillas de mayor calidad del país. Situado en el término municipal de Cehégín, es hoy el marco más idóneo para la instalación de empresas de fabricación de materiales de construcción, y cuenta ya con una docena de ellas.

En sus límites inició su actividad hace un par de años la empresa Romasa, dirigida por Juan Robles y dedicada fundamentalmente a la extracción de arcillas y a la producción de ladrillos, pavimento y tejas rústicas. En tan sólo dos años que han transcurrido desde que la empresa inició su actividad, ya ha triplicado su plantilla. Sus instalaciones, que inicialmente eran de 7.000 metros cuadrados, cuentan ahora con 9.000 y aún disponen de espacio para volver a ampliar otros 2.000 o 3.000 metros más. Romasa, como el resto de las empresas de su sector instaladas en Valentín, se han convertido en mantenedoras de esta ancestral tradición artesana, con la conservación de los métodos de trabajo y producción iniciados por los antecedentes de los actuales empresarios, hace más de 2.000 años. Juan Robles explica que, tal y como ocurría en sus inicios, la tierra es extraída por los artesanos, molida en los mismos molinos, tamizada en un 'gabillo' donde se separa la tierra de la granza, amasado -ésta es la única diferencia- en unas amasadoras.

La forma de preparar el barro, o de mezclar la tierra con el agua ha evolucionado, pasando de realizarse la mezcla en unos pilones y reposarla en unas balsas, a prepararlo mecánicamente con unos equipos modernos. La evolución en este caso ha sido en perjuicio de la fuerza del barro, según explica este experto, quien aclara que aún es excelente. A pesar de la evolución tecnológica, que está introduciendo grandes mejoras y facilidades en la gestión empresarial, las empresas dedicadas a la producción de este tipo de materiales de



Juan Robles, Director Gerente de Romasa
Empresa murciana dedicada a la elaboración de tejas rústicas

construcción siguen siendo, como antes, escuelas de aprendices. No obstante, el gerente de la empresa reconoce que buena parte de los miembros de su plantilla son descendientes de otros artesanos y ya conocen el oficio.

Las empresas de Valentín viven buenos momentos gracias al incesante crecimiento de la construcción, y como consecuencia de que las grandes empresas no producen los mismos artículos, y por tanto, no compiten con ellas. Esta situación ha evitado a Romasa y a otras empresas de la zona dedicarse a la exportación a otros países, dado que la demanda de la zona y de provincias limítrofes como Alicante y Almería absorben toda su producción de tejas y ladrillos, y sólo las bal-

dosas tienen en Francia más mercado que aquí. Según los datos ofrecidos por Juan Robles, el 95 por ciento de la producción de ladrillo se vende en Murcia, y el resto de artículos en zonas cálidas de España, dado que en zonas frías se prefiere la piedra.

Tejas antiguas

Romasa es hoy una de las escasas empresas de fabricación de tejas rústicas de España, que tan sólo se realiza por encargo, dado que todo el proceso se realiza manualmente, lo que supone para la empresa un alto coste en horas de trabajo y esfuerzo. Todo ello revierte en el precio del producto, con lo que la demanda es bastante escasa: "Suelen ser capricho de particulares para casas rurales, más que demanda de empresas de construcción", explica Juan Robles, quien indica que las diferencias estriban en la irregularidad de los tamaños y en los colores. La teja rústica tiene los colores de la tierra.

Pruebas en el CTA

La creciente exigencia de calidad por parte de la mayoría de los compradores y la escasa demanda de productos en zonas frías ante la posibilidad de que el barro quiebre han acercado a Romasa al Centro Tecnológico de la Artesanía donde ha podido realizar pruebas de calidad que permiten asegurar a sus compradores la alta estabilidad y resistencia de sus artículos y que sólo gracias al Centro se han podido realizar, dado que la empresa no dispone de los técnicos ni la tecnología necesarios. "Hicimos primero unas pruebas sólo para confirmar lo que ya sabíamos: que nuestro barro permite fabricar piezas resistentes al tiempo y las temperatura", indica Juan Robles. Entre los próximos proyectos de Romasa se incluye también ahora la realización de nuevas pruebas que avalen ante los clientes cada vez más exigentes esa calidad del barro de la que las fábricas de Valentín siempre han hecho gala.



NÁPOLES Y MURCIA, UNIDAS POR EL BELÉN

Artesanos italianos y murcianos sientan las bases de un importante proyecto de transferencia tecnológica entre belenistas de distintas regiones europeas

Artesanos de las dos ciudades más prestigiosas del mundo en producción de belenes, Nápoles y Murcia, participaron en la I Jornada de Transferencia Tecnológica para la Realización de Belenes, celebrada en el Auditorio y Palacio de Congresos de Murcia. El foro de cooperación tecnológica transnacional fue inaugurado por Rafael Martínez, coordinador IRC CENEMES Región de Murcia, y Filippo Ammirati, director IRC IRIDE, quienes disertaron sobre el papel de los IRCs.

La mayoría de los belenistas de la Región participó en la jornada, en la que intervinieron con varias ponencias Mariano de Luca y Antonella Infetera, del consorcio Artigianapoli, y Ulderico Pinfildi e Immacolata Marasco, de la empresa Ulderico Pinfildi.

La iniciativa pionera fue organizada por el Centro Tecnológico de la Artesanía (CTA) con el objetivo intercambiar experiencias profesionales entre belenistas murcianos e italianos. Además de exponerse los principales aspectos relacionados con el diseño, modelado y producción de los belenes del sur de

Italia, se mostraron las técnicas de modelaje.

“Es la primera experiencia de este tipo en nuestro país”, subrayó la directora del CTA, María José Díaz. Para los belenistas murcianos, herederos de la tradición iniciada por Francisco Salzillo, fue una oportunidad única de ver en vivo la forma de trabajo de los napolitanos, famosos por sus representaciones festivas del ‘presepe’ italiano.

Este foro tecnológico se enmarca dentro del Programa Regional de Acciones Innovadoras que cuenta con el apoyo del fondo europeo FEDER, programa que permite facilitar mediante nuevos instrumentos la adquisición o desarrollo de nuevas tecnologías y la mejora general de la competitividad en las empresas de la Región.

Varios países europeos interesados por la etiqueta de calidad

El foro tecnológico entre belenistas napolitanos y murcianos sentó las bases para una estrecha colaboración futura. Fruto de esta experiencia ya se han puesto en marcha importantes proyectos relacionados con la pionera etiqueta de calidad para las figuras

de belén creada por el CTA. Socios europeos se han interesado por la etiqueta y quieren transferir la forma en que se ha implantado en nuestro país. Para ello belenistas italianos, franceses, alemanes y españoles, junto a responsables en materia de transferencia tecnológica de sus respectivos gobiernos se reunirán próximamente para abordar esta cuestión, además de intercambiar técnicas de fabricación e idear una campaña europea para promocionar el belén artesano. Murcia será la encargada de realizar las labores de coordinación de este proyecto Interreg de transferencia tecnológica entre regiones europeas.

Asimismo, estas Navidades Nápoles acogerá una exposición conjunta entre belenistas napolitanos y murcianos en homenaje al insigne escultor Francisco Salzillo. La muestra se inaugurará el 20 de diciembre en Castel dell’Ovo con el nombre ‘Segni e Sogni’ y permanecerá abierta hasta el mes de enero. Está previsto que participen los siguientes belenistas murcianos: Jesús Ramírez y Juani Ramírez, de Artesanía Ramírez; Mónica Pérez y Miguel Amo.

Artespuña representa a la Región en Iberflora



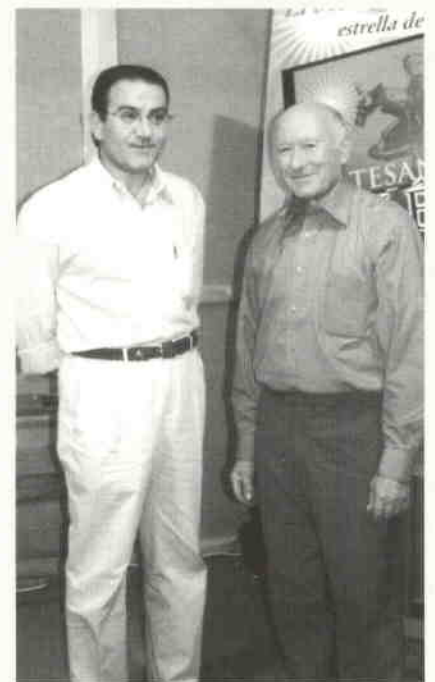
Se ha celebrado en Valencia, del 17 al 19 de Octubre, la Feria Internacional IBERFLORA, 31 Edición de la Feria Internacional de Horticultura Ornamental, Forestal y Floristería. Este año la empresa totanera Artespuña ha participado representando a la región de Murcia como empresa artesana, dentro del Salón del Jardín, Urbanismo y Paisajismo. Artespuña, especializada en la fabricación de elementos decorativos en piedra artificial, ha asistido por undécimo año a Iberflora, convirtiéndose en una de las empresas más veteranas con presencia en dicho certamen. La Feria Iberflora es la más importante del sector del jardín en España, reconocida en el ámbito internacional. En esta Feria, que ha estado dedicada prácticamente al sector de la planta viva excepto una parte del pabellón, dedicada a complementos de jardinería en madera, piedra, cerámica, plástico y cualquier auxiliar de jardinería, se han dado cita las empresas más importantes del sector en cuanto a complementos y piedra en concreto.

Artespuña ha participado este año con un stand de 224 metros cuadrados mostrando, entre otras, las novedades que para el año 2003 sacará al mercado. Con el paso de los años, Artespuña ha ido incrementando su presencia con la ampliación de la superficie de los stand, y a su vez, ha ido consolidándose ganando en calidad de imagen y prestigio. Esta empresa estuvo anteriormente también presente en la Feria celebrada en Colonia (Alemania) llamada GAFA KÖLN, dedicada a la jardinería y tiempo libre, y a la cual lleva asistiendo más de cuatro años. Esta feria les ha abierto las puertas del mercado, inicialmente europeo, aunque Artespuña está llevando a cabo exportaciones a lugares tan lejanos como Arabia Saudí, Japón, Estados Unidos, etc. Para Artespuña, participar en un certamen de la envergadura de IBERFLORA supone una fuerte inversión, cuyos frutos se ven a lo largo de la temporada siguiente, ya que es más una campaña de imagen que de ventas.

El Barrio Artesano de Lorca, una realidad

Doscientos artesanos españoles y extranjeros participaron en la última edición de la Feria de Artesanía de la Región (Feramura) celebrada en Lorca. La muestra apostó este año por la especialización, y se exhibieron gran cantidad de productos de subsectores artesanos como belenes, decoración náutica, joyería, cuchillos y castañuelas, entre otros. El CTA se volvió a implicar en la organización con las exhibiciones del maestro Jiri Harcuba de tallado de retratos en vidrio. Durante la presentación de Feramura, el alcalde de Lorca, Miguel Navarro, avanzó que uno de los puntos fundamentales del proyecto 'Lorca, taller del tiempo' es el Barrio Artesano, que pronto verá la luz para potenciar el sector.

El gerente de Feramura y presidente de la Cámara de Comercio de Lorca, Eusebio Abellán, resaltó en la presentación de la muestra la alta participación de artesanos de la Región en esta edición, ya que supusieron el 25 por ciento del total. Abellán también destacó que los productos artesanales son cada vez más valorados, puesto que una pieza nunca es igual a otra, así como la importancia del sector "que es una parte más del motor económico regional".





Reunión entre Belenistas

El proyecto de la implantación de la etiqueta de calidad para el belén artesano ha promovido el intercambio profesional entre belenistas de la Región. Para redactar el reglamento, se han organizado varias reuniones tripartitas entre responsables del CTA, de AENOR y los artesanos. Las empresas que han participado han sido: Artesanía Ramírez, Mónica Pérez y CIA C.B., Belenes Amo SL, Belenes Murcia S.L., José Fernández Martínez - Decorarte, Artesanía Abenza S.L.L., Antonio Galán Mirete y Belenes Mompeán. Con estas reuniones se ha perseguido consensuar al máximo los criterios de calidad que deberán cumplir las figuras para recibir la certificación de AENOR.

Visita del Director del INFO

El director del Instituto de Fomento, Francisco Sardina, mostró una vez más su interés por la artesanía regional. El pasado 8 de mayo visitó las instalaciones del CTA acompañado por Antonio Cánovas, director del Centro de Coordinación de Centros Tecnológicos (CECOTEC). La directora y el presidente del Centro Tecnológico de la Artesanía, María José Díaz y Bartolomé Bellón, respectivamente, acompañaron a Sardina al tiempo que le detallaron los proyectos e iniciativas que el Centro tiene en marcha. El director del INFO se mostró muy interesado por los planes de reconversión tecnológica de las empresas artesanas para adaptarse a la normativa medioambiental europea.



Un robot tallador de vidrio

El Centro Tecnológico de la Artesanía participó en la última Semana de la Ciencia y la Tecnología con un novedoso invento: un robot tallador de vidrio. Los hijos del tallador artesano José Reina, mostraron la aplicación de las nuevas tecnologías a este sector. El robot, conectado a un ordenador, puede llegar a tallar 12 copas y vasos cada hora. Conocimiento, innovación y desarrollo son los conceptos que más repitieron en la exposición al aire libre organizada en el jardín de San Esteban de Murcia con motivo de la semana que organiza cada año la Sociedad Española para la Ciencia y la Tecnología. Según los resultados sobre la percepción de la ciencia por la sociedad española, la región de Murcia es la comunidad autónoma más



interesada por los inventos y los descubrimientos científicos junto a Aragón, Asturias, Cantabria, Madrid y Andalucía.

Empresas Asociadas

Artesanía Abellán	Belenes
Ibero-Alfar J. Cánovas	Alfarería
Romero y Hernández	Cerámica
Artesanía y Diseño	Blonda y Cuero
Bellón Alfareros	Cerámica
Luis Zamora Cánovas	Alfarería
Alfarería El Poveo	Cerámica
Tierra de Alfar	Cerámica
Alfarería Vicente El Polo	Cerámica
Alfar Tudela	Alfarería
Ceratosa	Alfarería
Artesanía Ramírez	Belenes
Mónica Pérez y CIA	Belenes
Joaquín Hernández García	Carpintería
Artesanías Valera Díaz	Cerámica
Aquilino Zamora Cánovas	Alfarería
Ar-tex Muleña	Alfombras y Jarapas
Terra Sigillata	Cerámica
Artesanía en cristal Reina	Talla del Cristal
Decri 99	Cristal y Fusing
Lario Carrillo	Azulejería
Garco	Madera Tallada
Romasa Cerámica	Ladrillo, Teja y Losa
Artespuña	Piedra Artificial
José Felipe Pérez Pérez	Ladrillo, Teja y Losa
Tota-Alfar Soc. Cooperativa	Alfarería
Ignacio Corbalán Mateo	Tejidos y Jarapas
José A. Reina Fernández	Alfombras y Jarapas
Belenes Amo	Belenes
Cristalería Justicia	Decoración, Cristal y Vidrio
Víart Vidrieros	Vidrios artísticos
J. Fernández M. Decorarte	Belenes
Artesanía Abenza	Belenes
Antonio Galán Mirete	Belenes
Cristal. M. Marín Banegas	Climait, Cristal
Riquelme	Vidrio y cristal
Elvira Brotons Puche	Vidrios artísticos
Artesanía Bitácora Cart.	Decoración Náutica
F. Mompeán Navarro	Belenes
Vicente Abellán	Lámparas y Forja

Tiempos difíciles

A portrait of an elderly man with grey hair, wearing a blue jacket over a light blue shirt. He is looking slightly to the right of the camera with a serious expression. The background is a textured, mottled grey-green wall.

La gran crisis de los tinajeros tuvo su peor momento a principios de este mismo milenio. Vicente Cánovas 'El Polo' no recuerda una situación igual y reclama ayudas para sobrevivir. 'El Polo' se introdujo en el mundo de la artesanía, y más concretamente en la fabricación de tinajas, cántaros, lebrillos y otros objetos de barro cuando tenía ocho años. Pasada la Guerra Civil las puertas de su taller, que habían estado cerradas, volvieron a abrirse y sus tornos comenzaron a girar de nuevo y a producir dinero. En sus primeros años de artesano, el barro se sobaba como el pan, a mano, y Vicente podía hacer 20 docenas de macetas en un día. Los cántaros y las tinajas tenían su razón de ser en una época en la que no había agua corriente y las orzas eran un saludable almacén para las olivas y la carne de las matanzas. Con la llegada del agua corriente y la prohibición de utilizar hoja de plomo para los barnices en las orzas los artesanos vivieron sus días más difíciles. "No recuerdo bien, quizás fue en la década de los cincuenta cuando nos llegó la prohibición", apunta Vicente. "Nos sorprendimos porque de repente las orzas que durante siglos habíamos visto en las cocinas de todas las casas eran tóxicas. Los artesanos no lo entendíamos: ¿qué bicho sobrevive a los 1.200 grados de horno? Sin embargo, así vinieron las cosas. Cuando llegaron los años sesenta los artesanos ya habían reaccionado y buscado otros mercados para sus productos. La artesanía se abrió a la exportación, primero en los países vecinos y más tarde en otros de Europa como Alemania, Reino Unido y América y así ha podido sobrevivir otros treinta años. Sin embargo, 'El Polo' cree que sin el compromiso de los Gobiernos ahora será muy difícil continuar adelante.